

Методический анализ результатов ЕГЭ-2017 по НЕМЕЦКОМУ ЯЗЫКУ (Липецкая область)

1. ХАРАКТЕРИСТИКА УЧАСТНИКОВ ЕГЭ

1.1 Количество участников ЕГЭ по немецкому языку (за последние 3 года)

Таблица 1

Учебный предмет	2015		2016		2017	
	чел.	% от общего числа участников в	чел.	% от общего числа участников	чел.	% от общего числа участников
Немецкий язык	28	0,58	28	0,58	21	0,45

1.2 Юношей - 19,05%; девушек - 80,95%

1.3 Количество участников ЕГЭ в регионе по категориям

Таблица 2

Всего участников ЕГЭ по предмету	21
Из них:	
выпускников текущего года, обучающихся по программам СОО	21 (100,00%)
выпускников текущего года, обучающихся по программам СПО	(0,00%)
выпускников прошлых лет	(0,00%)

1.4 Количество участников по типам ОО

Таблица 3

Всего участников ЕГЭ по предмету	21
Из них:	
– выпускники СОШ	10 (35,71%)
– выпускники СОШ с УИОП	1 (3,57%)
– выпускники гимназий	10 (35,71%)
– выпускники лицеев	0 (0%)
– выпускники ОСОШ	0 (0%)

1.5 Количество участников ЕГЭ по предмету по АТЕ региона

Таблица 4

АТЕ	Количество участников ЕГЭ по учебному предмету	% от общего числа участников в регионе
Липецкий район	1	4,76%
Воловский район	1	4,76%
Становлянский район	1	4,76%
г. Елец	1	4,76%
г. Липецк	17	80,95%

ВЫВОД о характере изменения количества участников ЕГЭ по предмету
Количество выпускников, сдающих ЕГЭ по немецкому языку, уменьшилось

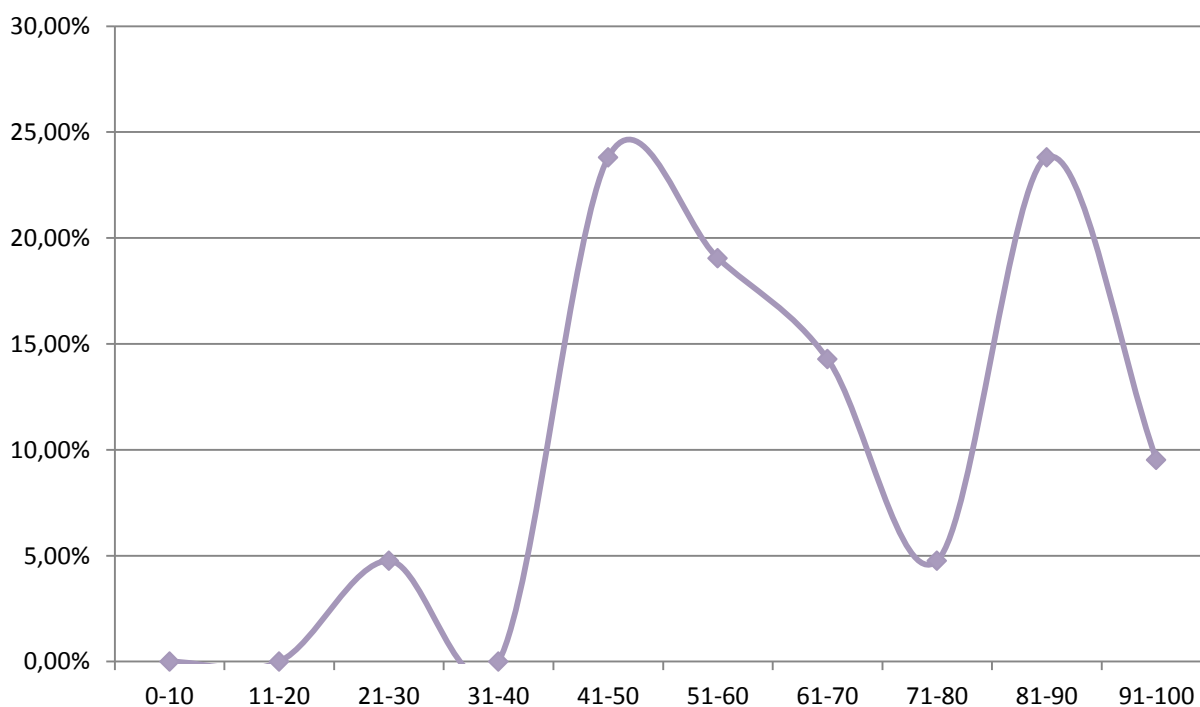
2. КРАТКАЯ ХАРАКТЕРИСТИКА КИМ ПО ПРЕДМЕТУ

Структура КИМ в этом году не претерпела принципиальных изменений по сравнению с 2016 годом. Лишь в устной части экзамена уточнены формулировки задания номер 3. Все задания в КИМ, как и в предыдущие годы, различались по уровням сложности, а именно: задания базового, высокого и повышенного уровня сложности. Они предполагают, однако, достаточно высокий уровень владения немецким языком не только на профильном уровне, что соответствует примерно общеевропейскому пороговому продвинутому уровню (B 2), но и на базовом уровне, что предполагает достижение порогового уровня (B 1) владения языком.

3. ОСНОВНЫЕ РЕЗУЛЬТАТЫ ЕГЭ ПО ПРЕДМЕТУ

3.1 Диаграмма распределения участников ЕГЭ по учебному предмету по тестовым баллам в 2017 г.

Немецкий язык



3.2 Динамика результатов ЕГЭ по предмету за последние 3 года

Таблица 5

	Субъект РФ		
	2015 г.	2016 г.	2017 г.
Не преодолели минимального балла	1	2	0
Средний балл	55,18	62,25	65,57
Получили от 81 до 100 баллов	2	8	7
Получили 100 баллов	0	0	0

3.3. Результаты по группам участников экзамена с различным уровнем подготовки:

А) с учетом категории участников ЕГЭ

Таблица 6

	Выпускники текущего года, обучающиеся по программам СОО	Выпускники текущего года, обучающиеся по программам СПО	Выпускники прошлых лет
Доля участников, набравших балл ниже минимального	0,00%		
Доля участников, получивших тестовый балл от минимального балла до 60 баллов	35,71%		
Доля участников, получивших от 61 до 80 баллов	14,29%		
Доля участников, получивших от 81 до 100 баллов	25,00%		
Количество выпускников, получивших 100 баллов	0		

Б) с учетом типа ОО

Таблица 7

	СОШ	СОШ с УИОП	Гимназии	Лицей	ОСОШ
Доля участников, набравших балл ниже минимального	0,00%	0,00%	0,00%		
Доля участников, получивших тестовый балл от минимального балла до 60 баллов	70,00%	0,00%	30,00%		
Доля участников, получивших от 61 до 80 баллов	10,00%	0,00%	30,00%		
Доля участников, получивших от 81 до 100 баллов	20,00%	100,00 %	40,00%		
Количество выпускников, получивших 100 баллов	0	0	0		

В) Основные результаты ЕГЭ по предмету в сравнении по АТЕ

Таблица 8

Наименование АТЕ	Доля участников, набравших балл ниже минимального	Доля участников, получивших тестовый балл от минимального балла до 60 баллов	Доля участников, получивших от 61 до 80 баллов	Доля участников, получивших от 81 до 100 баллов	Количество выпускников, получивших 100 баллов
Липецкий район	0,00%	100,00%	0,00%	0,00%	0
Воловский район	0,00%	100,00%	0,00%	0,00%	0
Становлянский район	0,00%	100,00%	0,00%	0,00%	0
г. Елец	0,00%	0,00%	100,00%	0,00%	0
г. Липецк	0,00%	41,18%	17,65%	41,18%	0

ВЫВОД о характере изменения результатов ЕГЭ по предмету.

В 2017 году увеличился средний балл ЕГЭ по немецкому языку.

3.4 Выделение перечня ОО, продемонстрировавших наиболее высокие результаты ЕГЭ по предмету:

3.5 Выделение перечня ОО, продемонстрировавших низкие результаты ЕГЭ по предмету:

Сформировать по указанным критериям достоверный перечень ОО не представляется возможным в силу малой выборки

4. АНАЛИЗ РЕЗУЛЬТАТОВ ВЫПОЛНЕНИЯ ОТДЕЛЬНЫХ ЗАДАНИЙ ИЛИ ГРУПП ЗАДАНИЙ

В данном разделе мы останавливаемся на анализе выполнения работ по тем заданиям ЕГЭ, которые проверяются экспертами, а именно: заданиям 39-44.

Анализ типичных заданий 1-38 учитель немецкого языка может, в принципе, сделать сам на основе всех опубликованных материалов ФИПИ, которые иллюстрируют языковое и методическое сопровождение ЕГЭ. К тому же, зная уровень знаний учащихся, сдающих ЕГЭ по немецкому языку, и на основе своего опыта и методической литературы (УМК, тренировочных заданий и т.д.), учитель сам в состоянии организовать проверку подготовленности учащихся к сдаче ЕГЭ и, соответственно, организовать целенаправленную подготовку учеников к решению тех заданий, которые вызывают у них затруднения.

Анализ выполнения **заданий 39** (личное письмо) и **40** (рассуждение-эссе) письменной части ЕГЭ по немецкому языку позволяет предметной комиссии сделать следующие выводы.

Задание 39.

Учащиеся научились писать письмо. Практически нет ошибок по формату задания, но

- в структурном плане все еще делаются ошибки по делению на абзацы;
- нередко отсутствуют связующие элементы между отдельными частями текста (так называемые «мостики» или коннекторы в терминологии зарубежных германистов);
- отмечаются случаи несоблюдения объема личного письма;
- фраза „Mit freundlichen Grüßen“ **НЕ** относится к личному письму, это – официальный стиль.

В этом году в задании 39 учащиеся должны были написать об известных изобретателях и их изобретениях. Подавляющее большинство школьников успешно справились с данным заданием. Однако в ряде случаев эксперты констатировали, что у некоторых учеников слабо развит общий кругозор. Не назвать и написать о Менделееве или изобретателе радио Попове – это вверх необразованности.

Задание 40.

Наиболее типичными ошибками являются:

- не соблюдается план, представленный в задании, а ведь это **ЕСТЬ** аксиома. Здесь ученик **НЕ** имеет права менять алгоритм выполнения задания.
- неумение точно сформулировать проблему и сделать точный вывод в конце высказывания, т.е. сделать вступление и заключение;
- не все учащиеся могут рассуждать на немецком языке: очень часто наблюдается клишированность суждений, не чувствуется своего «Я», а порой чувствуется зазубренность топиков. Например, в этом году нужно было рассуждать на тезис, что нужно читать только те книги, которые отвлекают от проблем и забот. Причем тут кино, не совсем понятно.
- недостаток аргументации в поддержку/опровержение заявленного мнения;
- в заключении присутствует повтор аргументации «за», т.е. нет четкой позиции автора эссе в другом языковом изложении своего выбора, что свидетельствует об ограниченном словарном запасе учащегося;
- расхождение авторской точки зрения во 2 абзаце и в заключении;
- однообразие средств связи, так называемых «мостиков»- коннекторов. С другой стороны, желательно было бы видеть в аргументации того или иного мнения такие коннекторы, как *einerseits – andererseits, erstens, zweitens* и тому подобное;
- превышение объема эссе;

Наиболее типичными грамматическими ошибками являются: спряжение и основные формы сильных глаголов, глаголы с отделяемыми приставками, ед./мн. число существительных, склонение прилагательных, согласование подлежащего и сказуемого, обратный порядок слов, порядок слов в придаточных предложениях.

К лексическим ошибкам относятся

- неправильное употребление определенной лексики

- несоблюдение управления глагола с предлогами.
Отмечается наличие многих орфографических ошибок.

Анализ выполнения заданий устной части ЕГЭ.

Задание № 1:

- неправильное произношение q и ch в разных позициях;
- неправильное ударение в словах с приставками;
- ударение в сложных словах и заимствованных словах,
- произношение/чтение сложных слов;
- проглатывание окончаний;
- перестановка звуков и слогов;
- неправильный интонационный рисунок предложения (паузирование в середине словосочетания, наличие пауз после сказуемого,).

Задание № 2:

- Вопрос по содержанию не соответствует ключевому слову (ключевое слово: Lage des Hotels, вопрос: Wie groß ist das Hotel?).

- Вопросительное слово выбрано не верно (например, Wie kostet das Zimmer im Hotel?).

- Подлежащее стоит не в именительном падеже (например, Was kostet des Zimmers? вместо Was kostet das Zimmer?).

- Учащийся неправильно согласует подлежащее и сказуемое: Wie viele Leute könnt mitkommen? Вместо Wie viele Leute können mitkommen?

- Предложение построено неправильно, сказуемое и / или вопросительное слово стоят неверно (например, Wo die Sauna ist im Hotel?).

- Сказуемое стоит не в том времени (задание предполагает использование или презенса или футура, например, Wann war das Hotel geöffnet?).

- При использовании косвенного вопроса сказуемое не стоит в конце предложения (например, Könnten Sie mir bitte erzählen / sagen, wo ist die Sauna im Hotel?).

Следующие ошибки касаются

- неумения трансформировать вопрос задания в вопросительное предложение, типа Wie ist die Lage des Hotels вместо Wo liegt das Hotel?, т.е. трансформация существительного, представленного в вопросе задания в глагол;

- употребление определенного и неопределенного артикля.

Эти ошибки приводят к тому, что эксперт выставляет 0 баллов за вопрос (достаточно одной из перечисленных выше ошибок).

Задание № 3:

- отсутствует обращение к собеседнику, хотя само коммуникативное задание обязательно предполагает наличие обращения, ведь речь идет о друге/подруге, к которым и по правилу русского этикета мы обращаемся по имени и на «ты»: Коля/Оля, привет!»; - отсутствие вступительной и/или заключительной фразы, хотя1) вступительными фразами могут быть следующие высказывания, типа:

- Ты же знаешь, что я люблю фотографировать. Вот фотография, которую я сделал ... ИЛИ

- Недавно я нашел фотографию о ... и я хочу тебе ее послать/описать и т.д.;

Предложение, которое звучит в задании как «Fangen Sie mit folgendem Satz an: Ich habe das Foto № ... gewählt» - это не вступление, а лишь подсказка для эксперта, какое фото выбрал отвечающий;

2) завершающими фразами могут само понимающиеся высказывания, которые присутствуют и в русском языке при устном прощании типа «Пока. Это все на сегодня», «Пока. В следующий раз покажу тебе другое фото. У меня их много» и т.п.

- неправильно интерпретируется содержание фотографии т.е. нет объяснения, а) что **происходит** на фото (есть информация лишь о том, что изображено на фото, а нужно описывать действия, зафиксированные на фото, Aktivitäten), б) почему автор решил показать именно эту фотографию; - много «пустых» предложений, ранее заученных наизусть (пересказывание готового так называемого «топика»); - избыточная клишированность речи в обосновании своего мнения, что не работает на коммуникативную цель высказывания; - не всегда присутствует логика построения монолога; - не выдерживается объём высказывания (дается лишь по одной фразе на каждый пункт плана); Эксперты отмечают большое количество грамматических и лексических ошибок на а) спряжение глагола **sein**, б) порядок слов в сложносочинённом и придаточном предложениях, в) склонение существительных и прилагательных в ед. и мн. числе, г) употребление предлогов.

Учащимся должны помнить, что в этом задании они описывают не СЕБЯ, а своих близких (друзей, родственников, знакомых), что описываемая ими фотография – это не «селфи».

Задание № 4:

- отсутствие вступления и/или заключения В качестве вступительной и заключительной фраз могут быть высказывания типа «Я должен/хотел бы описать и сравнить фотографии», «На этом/это всё (что я могу сказать в отношении этих фотографий)» в разных вариантах;

- неправильно интерпретируется содержание фотографий; много «пустых» предложений, ранее заученных наизусть (пересказывание готового так называемого «топика»);

- не всегда присутствует логика построения монолога-рассуждения; - не выдерживается объём высказывания; высказывания (дается лишь по одной фразе на каждый пункт плана); - нет чёткого понимания, чем отличается задание 3 от задания 4, например, описывают, почему им понравилась та или иная фотография, а не праздник, который им больше нравится; ограниченный словарный запас; - ошибки грамматического и лексического плана (см. *Задание № 3*).

При анализе выполнения заданий в устной части («Говорение») учителям следует уделять время на хронометраж выполнения заданий, чтобы

учащиеся не чувствовали себя в цейтноте. При решении задания 42 (условный диалог-расспрос) учащиеся должны помнить, что у них достаточно времени, чтобы четко и грамматически и лексически правильно оформить свои вопросы.

ВЫВОДЫ:

В 2017 году ЕГЭ по немецкому языку сдавали 20 человек, что, что на 8 человек меньше чем в 2016 году.

Итоги ЕГЭ по немецкому языку в 2017 году по сравнению с прошлыми годами указывают на то, что качество подготовки учащихся к экзаменам формата ЕГЭ остается примерно на том же относительно положительном уровне. Основной причиной такого результата является резкое снижение привлекательности немецкого языка в сравнении с английским как по России в целом, так и в Липецкой области. Более детальный анализ позволяет констатировать:

ЕГЭ по немецкому языку сдают не только учащиеся школ с углублённым или факультативным изучением немецкого языка, но и учащиеся обычных школ, где учителя не всегда имеют возможность качественно готовить учащихся к ЕГЭ по немецкому языку ввиду малочисленности данного контингента. Это касается тех школ, где заявку на сдачу ЕГЭ по немецкому языку подают 1 –2 человека.

5. РЕКОМЕНДАЦИИ:

Результативность и успешность экзаменационных испытаний в формате ЕГЭ должны обеспечить УМК по немецкому языку, которые обязаны готовить к сдаче ЕГЭ в рамках программы. Современные УМК по немецкому языку должны соответствовать заявленным государственным требованиям, а еще используемые следует дополнить:

- тренировочными учебными материалами как продуманной системой упражнений;

- сборниками тестовых заданий в качестве приложения к УМК для целенаправленной подготовки к итоговому экзамену на всех ступенях обучения;

- современными методиками разработки и апробации коммуникативных тестов для формирования, развития и совершенствования продуктивного письма и говорения (проблемного высказывания).

Учителям немецкого языка следует обратить внимание на выполнение следующих учебных задач:

- обучение иностранному языку в соответствии с требованиями программы: использование тестовых форм контроля в сочетании с традиционными формами контроля в обязательном режиме времени;

- осуществление промежуточного и рубежного контроля в формате диагностического тестирования;

- формирование у учащихся навыка работы с творческими заданиями проблемного содержания (задания 39,40, 43 и 44).

Необходимо также практиковать целевое повышение квалификации учителей средних общеобразовательных школ, в которых учащиеся выбрали немецкий язык для сдачи в формате ЕГЭ. Для этого, на наш взгляд, следует организовывать спецкурсы, семинары, практикумы на школьном, районном, областном уровнях.

Важно предусмотреть специальные уроки предэкзаменационного повторения, которые необходимо целенаправленно использовать для активизации знаний учащихся по проверяемым в рамках ЕГЭ элементам содержания, ознакомления со всеми видами заданий экзаменационной работы по немецкому языку, а также для выполнения тренировочных заданий по всем разделам курса немецкого языка.

6. СОСТАВИТЕЛИ ОТЧЕТА (МЕТОДИЧЕСКОГО АНАЛИЗА ПО ПРЕДМЕТУ):

Организация: Областное казенное учреждение «Центр мониторинга и оценки качества образования Липецкой области»

<i>Ответственный специалист, выполнивший анализ результатов ЕГЭ по предмету, ФИО</i>	<i>Место работы, должность, ученая степень, ученое звание</i>	<i>Принадлежность специалиста к региональной ПК по предмету</i>
Щацких Виктор Васильевич	кандидат филологических наук, доцент кафедры иностранных языков ФГБОУ ВО «Липецкий государственный технический университет» (ЛГТУ)	Председатель предметной комиссии по немецкому языку